

# KONDITIONEN UND GEBÜHREN

**gültig ab 22. November 2025**

<b>3</b>	<b>Für den Alltag (Privatpersonen)</b>
<b>3</b>	<b>Firmen und Institutionen</b>
<b>4</b>	<b>Debit Mastercard, E-Banking, weiteres</b>
<b>5</b>	<b>Zahlungsverkehr</b>
<b>6</b>	<b>Sparen und Anlegen</b>
<b>7</b>	<b>Vorsorgen</b>
<b>8</b>	<b>Vermögensverwaltung und Anlageberatung</b>
<b>9</b>	<b>Wertschriftengeschäft</b>
<b>10</b>	<b>ABS-Anlagefonds</b>
<b>11</b>	<b>Kassenobligationen und Festgeld</b>
<b>12</b>	<b>Kreditgeschäft</b>

## FÜR DEN ALLTAG (PRIVATPERSONEN)

	Alltagskonto	Alltagskonto Plus	Ausbildungskonto	Jugend-Alltagskonto
Beschreibung/Bemerkung	Privater Zahlungsverkehr	Privater Zahlungsverkehr Bedingung: mind. 10 ABS-Aktien	Für Personen in Ausbildung von 16 bis 30 Jahren	Für Jugendliche von 14 bis 18 Jahre
	Kontoüberzüge <sup>1</sup> sind nicht erlaubt.			
Rückzüge/Kündigungsfrist für höhere Beträge	jederzeit ganzes Guthaben/ keine	jederzeit ganzes Guthaben/ keine	jederzeit ganzes Guthaben/ keine	jederzeit ganzes Guthaben/ keine
Zinssatz	0 %	0,050 %	0,100 %	0,100 %
Kontoführungsgebühren	CHF 48.– pro Jahr	CHF 12.– pro Jahr	keine	keine
Buchungsgebühren	keine	keine	keine	keine
Kontoauszüge Standard <sup>2</sup>	Monatsauszug per B-Post	Monatsauszug per B-Post	Monatsauszug per B-Post	Monatsauszug per B-Post
Kontoabschluss	kostenlos	kostenlos	kostenlos	kostenlos
Saldierungsgebühren	CHF 10.–	keine	keine	keine
Portokosten	gemäss Posttarif	keine	gemäss Posttarif	gemäss Posttarif
Optional: Debit Mastercard	CHF 40.– pro Jahr	kostenlos	kostenlos	kostenlos

<sup>1</sup> Es wird ein Überzugszins von 10 % erhoben. Die Abrechnung erfolgt mit dem Kontoabschluss am Jahresende.  
Mahngebühren Kontoüberziehung CHF 20.– pro Mahnung.

<sup>2</sup> Zusätzliche Auszüge CHF 5.– exkl. Porti. Auf dem Kontoauszug Standard sind alle Transaktionen der angegebenen Zeitperiode ersichtlich. Gutschrifts- und Belastungsanzeigen versenden wir, wo nötig (zum Beispiel LSV-Belastungen, Wertschriften-transaktionen, Hypothekaranzeigen). Für alle Auszüge auf Papier verrechnen wir die Portokosten. Schonen Sie die Umwelt und Ihr Portemonnaie: Wählen Sie im ABS E-Banking unter Einstellungen «e-Dokumente».

## FIRMEN UND INSTITUTIONEN

Einlagekonto	Kontokorrent
Für Vereine und gemeinnützige Institutionen	Geschäftsverkehr für Firmen
Kontoüberzüge <sup>1</sup> sind nicht erlaubt.	
jederzeit ganzes Guthaben/ keine	jederzeit ganzes Guthaben/ keine
0 %	0 %
CHF 120.– pro Jahr	CHF 60.– pro Jahr
keine	CHF 0.10
Monatsauszug per B-Post	Tagesauszug per A-Post
kostenlos	kostenlos
CHF 10.–	CHF 10.–
gemäss Posttarif	gemäss Posttarif
auf Anfrage, CHF 40.– pro Jahr	CHF 40.– pro Jahr

Vollmachtsänderung für Vereine und Stiftungen:  
CHF 15.– (unabhängig von der Kontoart).  
Diese Gebühr wird maximal einmal pro Quartal belastet.

<b>Debit Mastercard</b>	Ersatzkarte	CHF 40.–
	Ersatz PIN-Code	CHF 10.–
	Karteneinsatz Inland	Bargeldlos bezahlen: kostenlos Bargeld beziehen 10 mal pro Monat: kostenlos weitere Bezüge: CHF 3.– pro Bezug
	Karteneinsatz Ausland	Bargeldlos bezahlen: CHF 1.50 pro Einkauf Bargeld beziehen: CHF 5.– pro Bezug
	Kartensperrung	CHF 50.–
Cyberversicherung für Debit Mastercard	Kostenloser Versicherungsschutz bis maximal CHF 3000.– für maximal 2 Ereignisse pro Jahr.* – Data Protect: Schutz vor finanziellen Schäden durch Kartenmissbrauch, z. B. Phishing. – Erweiterter Online-Schutz: Absicherung auf das private Kundenkonto eines Schweizer Onlinehändlers sowie bei Problemen mit online eingekauften Dienstleistungen.	

<b>ABS E-Banking</b>	Nutzung	kostenlos
	Zugriffsmöglichkeiten	Mittels «Zwei-Faktor-Authentisierung» (2FA). Voraussetzung hierfür ist ein Smartphone mit integrierter Kamera und die Airlock-2FA Applikation.

<b>ABS TWINT App</b>	Nutzung	kostenlos
	Voraussetzungen	– Gültiger ABS E-Banking Vertrag – Alltagskonto, Alltagskonto Plus oder Ausbildungskonto – Smartphone mit Schweizer Mobiltelefonnummer

\* Ob Ihr Schadenereignis von der Cyber-Versicherung gedeckt ist, bestimmt sich nach den Allgemeinen Versicherungsbedingungen (AVB), abrufbar unter [abs.ch/cyber-versicherung](https://abs.ch/cyber-versicherung).

\*\* Die Gebühren verstehen sich ohne MWST. Für Kundschaft mit Domizil Schweiz oder Liechtenstein wird die MWST hinzugerechnet.

<b>Kontaktlosigkeit/ Nachrichtenlosigkeit</b>	Gebühren für interne Nachforschungen	CHF 50.– pro Viertelstunde**
	Gebühren für externe Nachforschungen	externe Kosten
	Jährliche Verwaltungsgebühren	CHF 100.–
<b>Diverse Sonderaufwendungen</b>	QR-Einzahlungsbelege	bis 500 Stück pro Jahr: kostenlos über 500 Stück: CHF 3.40 für jeweils 100 weitere QR-Einzahlungsbelege plus CHF 4.– Portokosten pro Versand
	Gebühren für interne Nachforschungen	CHF 50.– pro Viertelstunde**
	Gebühren für externe Nachforschungen	externe Kosten
	Kundinnen und Kunden mit Wohnsitz im Ausland	CHF 20.– pro Monat
	Gebühr für Erbfall-Dossierführung, ab dem 2. Jahr	CHF 60.– pro Quartal
	Bestätigung von Geschäftsbeziehungen gemäss Merkblatt der Schweizerischen Bankiervereinigung	mind. CHF 300.–**
	Kapitaleinzahlungskonto Kommission Kapitalbestätigung	CHF 200.–**
	Steuerauszug	CHF 150.–** (inbegriffen bei Portfoliobezogener Anlageberatung und Vermögensverwaltung)

	Inland in CHF	Inland in EUR	Europa in EUR (SEPA-Zahlung)	Weltweit in den Währungen CHF, EUR, GBP, USD (Non-SEPA oder SWIFT Zahlung)
<b>Spesen und Gebühren von Drittbanken*</b>	–	Spesenoption wählbar	geteilte Spesen (SHA)	Spesenoption wählbar
<b>Im E-Banking, pro Auftrag</b>	kostenlos	CHF 6.– exkl. fremde Gebühren	CHF 6.–	CHF 10.– exkl. fremde Gebühren
Alle fremden Gebühren zu Ihren Lasten (Spesenoption OUR)	–	CHF 25.–	nicht möglich	CHF 25.–
<b>Schriftlich, pro Auftrag</b> Nur Spesenoption OUR möglich: Alle fremden Gebühren zu Ihren Lasten	CHF 2.–	CHF 39.–	nicht möglich	in EUR: CHF 39.– in den Währungen CHF, GBP, USD: CHF 20.– exkl. fremde Gebühren
<b>Dauerauftrag pro Auftrag / pro Ausführung</b>	kostenlos	CHF 3.– exkl. fremde Gebühren	CHF 3.–	CHF 3.– exkl. fremde Gebühren
Alle fremden Gebühren zu Ihren Lasten (Spesenoption OUR)	–	CHF 22.–	nicht möglich	CHF 22.–
<b>Besondere Bedingungen</b>	–	–	– Nur IBAN-Format erlaubt – BIC-/SWIFT-Adresse obligatorisch – vollständige Adresse Empfänger erforderlich	IBAN oder Kontonummer benötigt
<b>Lastschriftverfahren (LSV)</b>	kostenlos, exkl. Portokosten	–	–	–
Zahlungsauftrag auftraggebende und zahlungsempfangende Person mit ABS Konto: kostenlos Zuschlag Zahlungsauftrag mit unvollständigen/unkorrekten Angaben: CHF 20.– pro Auftrag Postgebühren bei Einzahlungen am Postschalter und Gebühren von Drittbanken: gemäss deren Tarif				

**\* Regelung bei Spesen und Gebühren von Drittbanken:** Bei Zahlungen in Fremdwährungen oder im grenzüberschreitenden Zahlungsverkehr sind ausländische Banken involviert. Diese erheben für die Verarbeitung Gebühren, die unterschiedlich verrechnet werden. Es gibt drei Spesenoptionen:

**1. Gebühren mit der begünstigten Person teilen (SHA):** Sie zahlen die Gebühr der ABS, die begünstigte Person diejenige der ausländischen Banken. Bei SEPA Zahlungen gibt es nur die Option SHA.

**2. Gebühren zu Ihren Lasten (OUR):** Wenn die begünstigte Person oder Firma den ganzen Betrag erhalten soll, müssen Sie diese Spesenoption wählen. Damit sind auch alle zusätzlich anfallenden fremden Gebühren gedeckt.

**3. Gebühren zu Lasten der/des Begünstigten (BEN):** Die Gebühren der ABS werden der begünstigten Person belastet.

**Wichtiger Hinweis:** Bei inländischen und grenzüberschreitenden Zahlungen sind die Banken im europäischen Raum verpflichtet, die Kontonummer, den Namen und die vollständige Adresse der Kontoinhaberin/des Kontoinhabers mitzuliefern. Bitte beachten Sie, dass unvollständige Angaben eine Rückweisung des Zahlungsauftrags und/oder einen Zuschlag für die Nachbearbeitung zur Folge haben können. Wenn alle Angaben korrekt und SEPA-konform erfasst sind, wird Ihre Zahlung automatisch als SEPA-Zahlung ausgeführt. Dies ist die kostengünstigste Variante.

	<b>Sparkonto</b>	<b>Anlagekonto</b>	<b>Wertschriftenkonto</b>	<b>Kinder-Sparkonto</b>	<b>Mietkautionskonto</b>
Beschreibung/Bemerkung			Verbindungskonto für ABS-Kassenobligationen und/oder Wertschriftendepot	Für Kinder bis 18 Jahre	Für Personen, die mindestens ein Zahlungskonto bei der ABS haben
	Zahlungsauftrag: – E-Banking-Zahlung CHF 2.– – schriftlicher Auftrag CHF 10.–	Zahlungsauftrag: – schriftlicher Auftrag CHF 10.–		Vergütungen auf eigenes Post- oder Bankkonto: – CHF 2.– pro schriftlichen Auftrag	
Rückzüge/Kündigungsfrist für höhere Beträge <sup>1</sup>	CHF 20'000.– pro Monat/3 Monate	CHF 20'000.– pro Monat/6 Monate	jederzeit ganzes Guthaben/ keine	CHF 20'000.– pro Monat/3 Monate	gemäss speziellen Bedingungen
Zinssatz	bis CHF 50'000.– 0,100 % höhere Beträge: 0,050 %	bis CHF 50'000.– 0,150 % höhere Beträge: 0,100 %	0 %	0,300 %	0 %
Kontoführungsgebühren	keine	keine	keine	keine	keine
Buchungsgebühren	keine	keine	keine	keine	keine
Kontoauszüge Standard <sup>2</sup>	Jahresauszug per B-Post	Jahresauszug per B-Post	Jahresauszug per B-Post	Jahresauszug per B-Post	Jahresauszug per B-Post
Kontoabschluss	kostenlos	kostenlos	kostenlos	kostenlos	kostenlos
Saldierungsgebühren	keine	keine	keine	keine	keine
Portokosten	gemäss Posttarif	gemäss Posttarif	gemäss Posttarif	gemäss Posttarif	keine

<sup>1</sup> Bei Überzug der Rückzugslimite ohne fristgerechte Kündigung wird eine Nichtkündigungskommission von 2 % auf den die Limite übersteigenden Betrag erhoben.

<sup>2</sup> Zusätzliche Auszüge CHF 5.– exkl. Porti. Auf dem Kontoauszug Standard sind alle Transaktionen der angegebenen Zeitperiode ersichtlich. Gutschrifts- und Belastungsanzeigen versenden wir, wo nötig (zum Beispiel LSV-Belastungen, Wertschriftentransaktionen, Hypothekaranzeigen). Für alle Auszüge auf Papier verrechnen wir die Portokosten. Schonen Sie die Umwelt und Ihr Portemonnaie: Wählen Sie im ABS E-Banking unter Einstellungen «e-Dokumente».

	<b>ABS 3</b>	<b>ABS 2</b>
Beschreibung/Bemerkung	Vorsorgekonto	Freizügigkeitskonto
Rückzüge	gemäss speziellen Bedingungen	gemäss speziellen Bedingungen
Zinssatz	0,300 %	0,050 %
Kontoführungsgebühren	keine	keine
Kontoauszüge Standard <sup>1</sup>	Jahresauszug per B-Post	Jahresauszug per B-Post
Kontoabschluss	kostenlos	kostenlos
Saldierungsgebühren	keine	keine
Portokosten	keine	keine
<b>Vorsorgekonten</b>		
Bei Weitervergütung der Freizügigkeitsgelder innerhalb von einem Jahr (nach Eingang der Buchung)	–	CHF 50.–
Bei Wohneigentumsfinanzierung	–	CHF 200.– (exkl. Grundbuchgebühr)
Bei Finanzierung der Renovationsarbeiten für Wohneigentum (Abwicklung über Konto bei ABS)	CHF 200.–, falls keine Hypothek bei ABS	CHF 300.– (exkl. Grundbuchgebühr), falls keine Hypothek bei ABS
Besondere Abklärungen (insbesondere bei Bestimmung der/des Begünstigten im Todesfall, Adressnachforschungen etc.) Nach Massgabe des Arbeitsaufwandes. <sup>2</sup>	CHF 50.– pro 1/4 Std.	CHF 50.– pro 1/4 Std.
Jährliche Verwaltungsgebühr von kontaktlosen Vermögen	CHF 100.–	CHF 100.–
<b>Vorsorgefonds (transaktionsbezogene Anlageberatung)</b>		
Depotgebühren	0,3 %, kein Minimum <sup>2</sup>	–
Ausgabe- oder Rücknahmekommissionen	keine	–
Indirekte Fondskosten <sup>3</sup>	Gesamtkostenquote (TER) 0,7 %	–
Rückerstattung von Bestandespflegekommissionen	ja <sup>4</sup>	–

<sup>1</sup> Auf dem Kontoauszug Standard sind alle Transaktionen der angegebenen Zeitperiode ersichtlich. Gutschrifts- und Belastungsanzeigen versenden wir bei jeder Kontobewegung. Schonen Sie die Umwelt: Wählen Sie im ABS E-Banking unter Einstellungen «e-Dokumente».

<sup>2</sup> Die Gebühren verstehen sich ohne MWST. Für Kundschaft mit Domizil Schweiz oder Liechtenstein wird die MWST hinzugerechnet.

<sup>3</sup> Indirekte Kosten sind Kosten, die mit der Rendite der im Fonds investierten Wertschriften verrechnet werden. Die Gesamtkostenquote, englisch «Total Expense Ratio» (TER) berechnet sich, wenn man das Fondsvermögen ins Verhältnis zu den indirekten Kosten setzt. Diese sind: Kosten für die Fondsverwaltung und Vergütung der Depotbank, Vertriebskosten, Veröffentlichungs- und Prüfungskosten, Kosten für weitere Dienstleistungen wie die Revision oder Rechtskosten.

<sup>4</sup> Grundsätzlich vergütet die ABS erhaltene Bestandespflegekommissionen an die Kundschaft weiter. Der aktuell angebotene Vorsorgefonds bezahlt jedoch keine solchen an die ABS.

Beschreibung		Vermögensverwaltung <sup>1</sup>					Portfoliobezogene Anlageberatung	Transaktionsbezogene Anlageberatung
Für Kundinnen und Kunden ...		... welche die Anlageentscheide und Portfolioüberwachung der ABS anvertrauen möchten.					... die ihre Anlageentscheide selbst treffen und dabei von einer umfassenden, persönlichen Beratung durch die ABS profitieren möchten.	... die sich zu einzelnen Transaktionen beraten lassen möchten.
<b>Jahresgebühr<sup>2</sup></b> (ohne eigene Titel: ABS-Aktien und -Kassenobligationen)	Anlagevolumen bis 1 Million	Konservativ 0,75 %	Ausgewogen 0,90 %	Dynamisch 1,05 %	Select Fonds 0,90 %	Select 1,05 %	0,50 %	ABS Living Values Balanced Fund: 0,30 %
	1 bis 2 Millionen	0,70 %	0,85 %	1,00 %	0,85 %	1,00 %	0,45 %	
	2 bis 5 Millionen	0,60 %	0,75 %	0,90 %	0,75 %	0,90 %	0,40 %	
	ab 5 Millionen	0,55 %	0,70 %	0,85 %	0,70 %	0,85 %	0,30 %	
	(CHF)	auf sämtlichen verwalteten Vermögenswerten (Summe Depot- und Kontobestand bei ABS)					auf Titel im Depot	
<b>Zusammensetzung der Gebühr</b>		Depotgebühr (Anlagevolumen) Verwaltung (Handel und Überwachung) Beratung					Depotgebühr (Anlagevolumen) Beratung	Depotgebühr (Anlagevolumen) Beratung
<b>Minimalgebühr pro Jahr</b> in CHF <sup>2</sup>		1'600.–	1'900.–	2'200.–	600.–	2'200.–	300.–	kein Minimum
<b>Steuerauszug</b>		inbegriffen					inbegriffen	150.–
<b>Reporting</b>		Vermögensauszug inkl. Performance, Transaktionsliste, Newsletter					Vermögensauszug	Vermögensauszug
<b>Corporate Actions</b> Verwaltungshandlungen		In der Jahresgebühr inklusive (fremde Gebühren werden weiterbelastet)						
<b>Postengebühren für tresorverwahrte Titel</b> in CHF		inbegriffen					50.–	50.–
<b>Transaktionskosten</b>		keine <sup>3</sup>					siehe nächste Seite	siehe auf der nächsten Seite
<b>Erhaltene Bestandespflegekommissionen werden vollumfänglich zurückerstattet.</b>								

<sup>1</sup> Die Konten im Vermögensverwaltungsmandat werden nicht verzinst.

<sup>2</sup> Die Gebühren verstehen sich ohne MWST. Für Kundschaft mit Domizil Schweiz oder Liechtenstein wird die MWST hinzugerechnet.

<sup>3</sup> Transaktionskosten der ABS sind in der Jahrespauschale inbegriffen. Nicht enthalten sind die eidgenössische Stempelsteuer und externe Börsengebühren.



## Portfoliobezogene Anlageberatung, Transaktionsbezogene Anlageberatung und Execution Only

<b>Transaktionen</b>	Beinhaltet Abwicklung von Börsentransaktionen in der Schweiz und im Ausland für Anlageberatungs-Portfolios und Execution Only (Transaktionen ohne Beratung) (Kauf und Verkauf von Wertpapieren bzw. Emission und Rücknahmen von Fondanteilen)	
Gebühren pro Transaktion	bis Handelswert CHF 20'000	CHF 120.- <sup>1</sup>
	bis Handelswert CHF 70'000	CHF 240.- <sup>1</sup>
	Handelswert über CHF 70'000	CHF 480.- <sup>1</sup>
ABS-Aktien	Bei Emission oder Kauf fallen 1,00 % Emissionsabgabe an. Bei Verkauf gelten die Transaktionsgebühren sowie allfällige gesetzliche Gebühren und Abgaben.	
ABS-Kassenobligationen und ABS-Festgeld	Keine Transaktionsgebühren und gesetzliche Abgaben auf ABS-Kassenobligationen und ABS-Festgeld.	
<b>Jahresgebühr Execution Only</b>	kostenfrei (ABS-Aktien)	
<b>Lieferspesen</b> (pro Titel)	Einlieferung eigene Werte	kostenfrei
	Einlieferung Buchwerte	kostenfrei
	Einlieferung physische Werte	CHF 120.- inkl. Fremdspesen
	Auslieferungen physisch eigene Aktien	CHF 120.- inkl. Fremdspesen
	Auslieferungen physisch schweizerische Werte	CHF 120.- inkl. Fremdspesen
	Auslieferungen physisch ausländische Werte	CHF 120.- inkl. Fremdspesen
	Auslieferung Buchwerte	CHF 120.- inkl. Fremdspesen
<b>Inkasso am Schalter</b>	Eigene Kassenobligationen (Titel/Coupons), eigene Aktien	kostenfrei
	Fremde Titel	keine Entgegennahme

<sup>1</sup> zuzüglich Fremdspesen: Schweiz: 0,05 – 0,10 %, Ausland: 0,20 – 0,80 %

## ABS Living Values – Balanced Fund

Anteilklasse		R Privatpersonen	I qualifizierte Anleger (Institutionelle)
Valoren Nummer		46004505	46004506
Minimale Erstzeichnung CHF		10'000.– empfohlen	250'000.–
Direkte Fondskosten	Ausgabekommission	keine	keine
	Depotgebühr <sup>1</sup>	0,30 %	0,30 %
	Rücknahmekommission	keine	keine
Indirekte Fondskosten <sup>2</sup>	Gesamtkostenquote (TER)	1,50 %	1,20 %
Fremdspesen bei Emission		0,03 %, mind. CHF 25.–	0,03 %, mind. CHF 25.–
<b>Jährliche Gesamtkosten</b>		1,80 %	1,50 %
<b>ABS-Fondskonto im Zusammenhang mit ABS-Fondssparplan</b>		Die ersten 200 Franken bleiben auf dem Fondskonto. Darüberliegende Beträge werden automatisch investiert, sofern der minimale Anlagebetrag von 100 Franken erreicht wird. Rückzüge jederzeit ganzes Guthaben, keine Kündigungsfrist, Zins 0 %, sonstige Konditionen analog Sparkonto	
<b>ABS-Fondssparplan</b>		Ausgabekommission: keine Depotgebühr: 0,30 %, kein Minimum <sup>1</sup> Fremdspesen bei Emission 0,03 %, mind. ein Teil von CHF 25.– <sup>3</sup>	

<sup>1</sup> Die Gebühren verstehen sich ohne MWST. Für Kundschaft mit Domizil Schweiz oder Liechtenstein wird die MWST hinzugerechnet.

<sup>2</sup> Indirekte Kosten sind Kosten, die mit der Rendite der im Fonds investierten Wertschriften verrechnet werden. Die Gesamtkostenquote, englisch «Total Expense Ratio» (TER) berechnet sich, wenn man das Fondsvermögen ins Verhältnis zu den indirekten Kosten setzt. Diese sind: Kosten für die Fondsverwaltung und Vergütung der Depotbank, Vertriebskosten, Veröffentlichungs- und Prüfungskosten, Kosten für weitere Dienstleistungen wie die Revision oder Rechtskosten.

<sup>3</sup> 0,03 % des Kaufbetrages, jedoch mindestens ein Teil der Fremdspesen von CHF 25.–, die unter den Anlegerinnen und Anleger des entsprechenden Monats aufgeteilt wird.

## ABS-Förder-Kassenobligationen

Da sich Kundenbedürfnisse und technische Voraussetzungen ändern, prüfen wir die Weiterentwicklung unseres Konzepts der Förder-Kassenobligationen umfassend. Bis auf weiteres bieten wir deshalb keine neuen Förder-Kassenobligationen mehr an. Bestehende Förder-Kassenobligationen laufen bis zu deren ordentlichem Verfall weiter.

## ABS-Kassenobligationen

### Laufzeiten\*

2 Jahre	0,25 %	7 Jahre	0,45 %
3 Jahre	0,25 %	8 Jahre	0,50 %
4 Jahre	0,30 %	9 Jahre	0,55 %
5 Jahre	0,40 %	10 Jahre	0,60 %
6 Jahre	0,40 %		

Mindesteinlage CHF 1'000

\*Die gewählte Laufzeit ist verbindlich.

## ABS-Festgeld

### Laufzeiten\*

3, 6, 9 oder 12 Monate  
Zinssatz unter [abs.ch/festgeld](https://abs.ch/festgeld) (Konditionen)  
Mindesteinlage CHF 100'000

\*Die gewählte Laufzeit ist verbindlich.

## ABS-Kassenobligation Neugeld

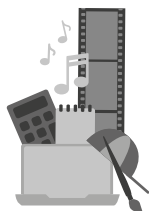
### Laufzeiten\*

2 Jahre	0,40 %
3 Jahre	0,45 %
5 Jahre	0,60 %
7 Jahre	0,75 %
10 Jahre	1,00 %

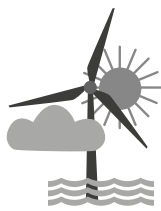
Dieses Angebot gilt für Neugelder, die Sie ab dem 1. April 2025 zur ABS bringen. Es ist vorbehaltlich der Änderung des Marktzinsumfelds sowie des Neugeldbedarfs der ABS bis spätestens Ende 2026 gültig.

\*Die gewählte Laufzeit ist verbindlich.

## Förderbereiche



Bildung  
und Kultur



Erneuerbare  
Energien



Gesundheit  
und Betreuung



Nachhaltige  
Landwirtschaft



Solidarische  
Entwicklung



Soziale  
Integration



Umweltschonende  
Mobilität



Zukunftsweisende  
Geschäftsmodelle



Zukunftsweisendes  
Wohnen und Arbeiten

## Einlagensicherung

Die ABS ist, wie jede Bank und jeder Effektenhändler in der Schweiz, verpflichtet, die Vereinbarung über die Einlagensicherung der Schweizer Banken und Effektenhändler zu unterzeichnen und ist somit Mitglied der esisuisse. Die Kundeneinlagen bei der ABS sind bis CHF 100'000 pro Kundenbeziehung gesichert. Als Einlagen gelten auch Kassenobligationen, die im Namen der Einlegerin oder des Einlegers bei der ABS hinterlegt sind. [esisuisse.ch](https://esisuisse.ch)

---

**Kreditbereitstellung**

Bereitstellungskommission pro Quartal auf Kredit/Limite	0,25 % pro Quartal (mind. CHF 250.- pro Quartal)
---	---

---

**Eventualverpflichtungen**

Abgabe von unwiderruflichen Zahlungsversprechen	im Rahmen von Hypothekenablösungen (Grundpfand)	CHF 0.-
	gegen kurante Sicherstellung	CHF 500.-
Mindestkommission pro Kautions im Jahr (Ansatz gedeckt 0,6 % pro Jahr/ungedeckt 1,2 % pro Jahr)		CHF 300.-
Mindestkommission pro Mietzinskaution im Jahr		CHF 150.-

---

**Allgemein**

Weitere Dienstleistungen im Kreditbereich nach Aufwand	CHF 180.- pro Stunde*
--	-----------------------

---

\* Die Gebühren verstehen sich ohne MWST. Für Kundschaft mit Domizil Schweiz oder Liechtenstein wird die MWST hinzugerechnet.

## Hypotheken

Neugeschäfte nach Aufwand*		mind. CHF 300.-
Erhöhungen/Anpassungen nach Aufwand*		mind. CHF 300.-
Verlängerungen von festverzinslichen Hypotheken pro Tranche		CHF 200.-
Umwandlung in andere Hypothekarmodelle pro Tranche		CHF 200.-
Saldierungen/Ablösung durch Dritte (pro Liegenschaft)		CHF 300.-
Schuldübernahmen (bestehende Hypotheken bei der ABS)	bei Todesfall	CHF 0.-
	Schenkung (pro Liegenschaft)	CHF 300.-
	Scheidung (pro Liegenschaft)	CHF 300.-
Rechnungsstellung anstelle Kontobelastung		CHF 50.- pro Tranche/Rechnung
Mahngebühr		CHF 50.- pro Mahnung
Verzugszins		10 %
Einlieferung von physischen Grundpfandtiteln	einmalige Gebühr (pro Liegenschaft)	CHF 250.-
Verwaltung von Registerschuldbriefen		CHF 0.-

## Baukredite

Neugeschäfte nach Aufwand*		mind. CHF 300.-
Erhöhungen/Anpassungen nach Aufwand*		mind. CHF 300.-
Konsolidierungen in eine Hypothek der ABS		CHF 200.-
Konsolidierung bei Dritten		CHF 300.-

\* Bei komplexen oder aufwändigen Geschäften, kann eine höhere Gebühr nach Absprache mit der Kundschaft vereinbart werden.

# KREDITGESCHÄFT (FIRMENKUNDSCHAFT/GEMEINNÜTZIGE WOHNBAUTRÄGER)

## Kontokorrentkredite, Darlehen, Feste Vorschüsse, Hypotheken

Neugeschäfte nach Aufwand*		mind. CHF 500.-
Erhöhungen/Anpassungen nach Aufwand*		mind. CHF 500.-
Verlängerungen von festverzinslichen Kreditprodukten		CHF 200.- pro Tranche
Umwandlung in andere Kreditprodukte		CHF 200.- pro Tranche
Saldierungen/Ablösung durch Dritte (pro Liegenschaft oder Kredit/Limite)		CHF 300.-
Kreditkommission (Kontokorrent)	auf durchschnittlich benutztem Kredit	0,25 % pro Quartal
Rechnungsstellung anstelle Kontobelastung		CHF 50.- pro Darlehen/Kredit
Mahngebühr		CHF 50.- pro Mahnung
Verzugszins		10 %
Einlieferung von physischen Grundpfandtiteln	einmalige Gebühr (pro Liegenschaft)	CHF 250.-
Verwaltung von Registerschuldbriefen		CHF 0.-

## Baukredite

Neugeschäfte nach Aufwand*		mind. CHF 500.-
Erhöhungen/Anpassungen nach Aufwand*		mind. CHF 500.-
Konsolidierungen in eine Hypothek der ABS		CHF 200.-
Konsolidierung bei Dritten		CHF 500.-

\* Bei komplexen oder aufwändigen Geschäften, kann eine höhere Gebühr nach Absprache mit der Kundschaft vereinbart werden.



Alternative Bank Schweiz AG  
Amthausquai 21  
Postfach  
4601 Olten  
T 062 206 16 16  
contact@abs.ch

abs.ch  
IID 8390

Alternative Bank Schweiz AG  
Kalkbreitestrasse 10  
Postfach  
8036 Zürich  
T 044 279 72 00  
zuerich@abs.ch

Banque Alternative Suisse SA  
Rue du Port-Franc 11  
Case postale 161  
1001 Lausanne  
T 021 319 91 00  
contact@bas.ch

Banque Alternative Suisse SA  
Rue de Lyon 77  
Case postale  
1211 Genève 13  
T 022 907 70 00  
geneve@bas.ch

Unsere Öffnungszeiten finden Sie  
auf [abs.ch](https://www.abs.ch)